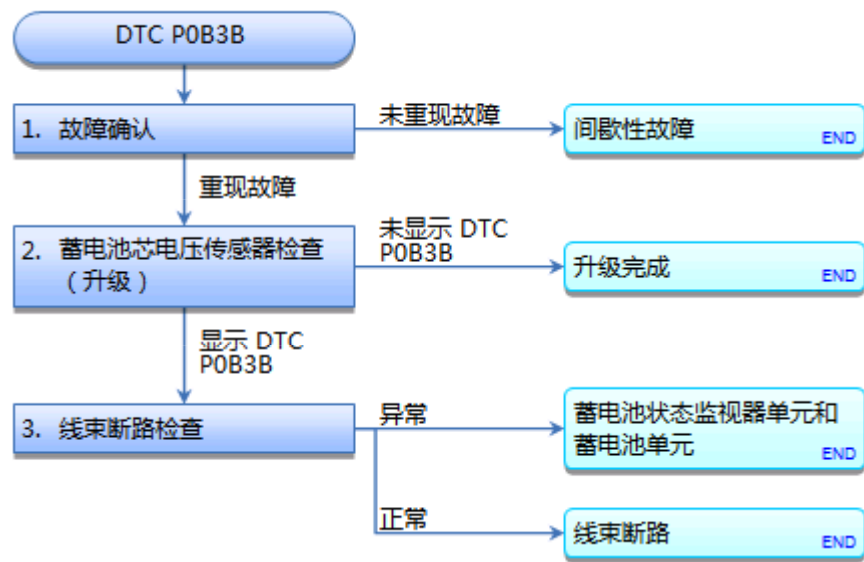


DTC 故障排除: P0B3B (122)



DTC P0B3B: HV 蓄电池芯电压传感器内部电路故障

注意：进行故障排除前，[查看一般故障排除信息](#)。

DTC 说明	永久 DTC	临时 DTC	数据流
P0B3B HV 蓄电池芯电压传感器内部电路故障			

DTC (HEV)

1. 故障确认：

- 1. 将车辆转为 ON 模式。
- 2. 使用 HDS 清除 DTC。

清除 DTC

- 3. 将车辆转为 OFF (LOCK) 模式。
- 4. 将车辆转为 ON 模式。
- 5. 使用 HDS 检查是否有临时 DTC 或永久 DTC。

DTC 说明	永久 DTC	临时 DTC	数据流
P0B3B HV 蓄电池芯电压传感器内部电路故障			

是否显示 DTC P0B3B？

是 转至步骤 2。

否 间歇性故障。此时系统正常。如果记录该 DTC 的数据流/车载快摄，试着在数据流/车载快摄的相同条件下重现故障。■

2. 蓄电池芯电压传感器检查（升级）：

- 1. 使用 HDS 清除 DTC。

清除 DTC

- 2. [如果蓄电池状态监视器单元软件版本不是最新，将其升级](#)。

- 3. 使用 HDS 检查是否有临时 DTC 或永久 DTC。

DTC 说明	永久 DTC	临时 DTC	数据流
P0B3B HV 蓄电池芯电压传感器内部电路故障			

是否显示 DTC P0B3B？

是 转至步骤 3。

否 升级完成，此时系统正常。■

3. 线束断路检查：

- 1. 将车辆转为 OFF (LOCK) 模式。

- 2. [拆下维修塞和 IPU 前盖](#)。

- 3. [拆下 IPU 上盖](#)。

- 4. [拆下 IPU 分线束](#)。

- 5. 检查测试点 1 和 2 之间是否导通。

测试条件

车辆 ON 模式

蓄电池状态监视器单元插接器 A（28 针）：断开

蓄电池状态监视器单元插接器 B（28 针）：断开

蓄电池状态监视器单元插接器 C（28 针）：断开

蓄电池状态监视器单元插接器 D（16 针）：断开

蓄电池单元插接器 1（28 针）：断开

蓄电池单元插接器 2（28 针）：断开

蓄电池单元插接器 3（28 针）：断开

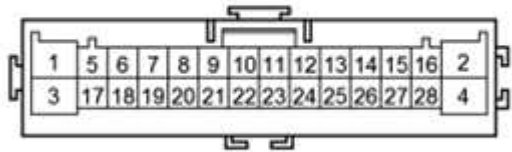
蓄电池单元插接器 4（28 针）：断开

蓄电池单元 1

<a href="#">蓄电池状态监视器单元插接器</a>	蓄电池单元插接器 1
A8 号	1 号
A23 号	3 号
A9 号	5 号
A24 号	17 号
A10 号	6 号
A25 号	18 号
A11 号	7 号
A26 号	19 号
A12 号	8 号
A27 号	20 号
A13 号	9 号
A28 号	21 号
B15 号	10 号
B1 号	22 号
B16 号	11 号
B2 号	23 号
B17 号	12 号
B3 号	24 号

<a href="#">蓄电池状态监视器单元插接器</a>	蓄电池单元插接器 1
B18 号	13 号

蓄电池单元插接器 1 ( 28 针 )

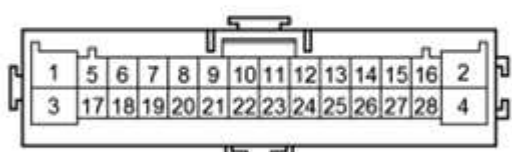


阳端子的线束侧

蓄电池单元 2

<a href="#">蓄电池状态监视器单元插接器</a>	蓄电池单元插接器 1
B4 号	3 号
B19 号	5 号
B5 号	17 号
B20 号	6 号
B6 号	18 号
B7 号	7 号
B22 号	19 号
B8 号	8 号
B23 号	20 号
B9 号	9 号
B24 号	21 号
B10 号	10 号
B25 号	22 号
B11 号	11 号
B26 号	23 号
B12 号	12 号
B27 号	24 号
B13 号	13 号

蓄电池单元插接器 2 ( 28 针 )



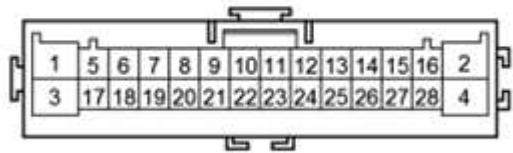
阳端子的线束侧

蓄电池单元 3

<a href="#">蓄电池状态监视器单元插接器</a>	蓄电池单元插接器 1
C15 号	1 号
C1 号	3 号
C16 号	5 号

<a href="#">蓄电池状态监视器单元插接器</a>	蓄电池单元插接器 1
C2 号	17 号
C17 号	6 号
C3 号	18 号
C18 号	7 号
C4 号	19 号
C19 号	8 号
C5 号	20 号
C20 号	9 号
C6 号	21 号
C7 号	10 号
C22 号	22 号
C8 号	11 号
C23 号	23 号
C9 号	12 号
C24 号	24 号
C10 号	13 号

蓄电池单元插接器 3 ( 28 针 )

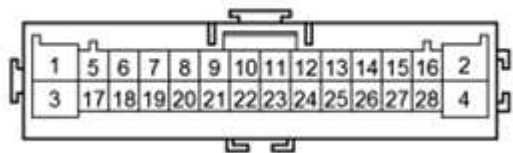


阳端子的线束侧

蓄电池单元 4

<a href="#">蓄电池状态监视器单元插接器</a>	蓄电池单元插接器 1
C25 号	3 号
C11 号	5 号
C26 号	17 号
C12 号	6 号
C27 号	18 号
D9 号	7 号
D1 号	19 号
D10 号	8 号
D2 号	20 号
D11 号	9 号
D3 号	21 号
D12 号	10 号
D4 号	22 号
D13 号	11 号
D5 号	23 号
D14 号	12 号
D6 号	24 号
D15 号	13 号

蓄电池单元插接器 4 ( 28 针 )



阳端子的线束侧

是否导通？

- 是 [更换蓄电池状态监视器单元。](#) ■
- 否 修理蓄电池单元和蓄电池状态监视器单元之间线束的断路。 ■